

---

## Relaismodule DC (DO4313)

---

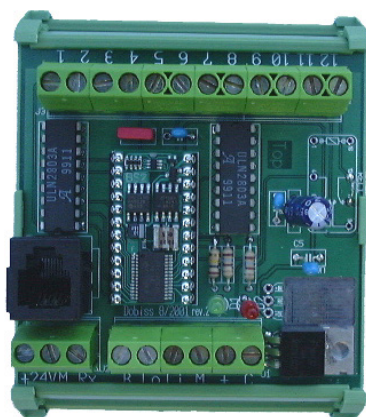
### Woord vooraf

De modules mogen enkel door bevoegde personen worden geïnstalleerd.  
Ze moeten bevestigd worden op DIN-rail in de daartoe voorziene behuizingen.  
Bij de plaatsing moet men rekening houden met voldoende ventilatie.  
De (zekering) kast moet in een voldoende droge, doch goed geventileerde ruimte worden bevestigd.

De relais module voldoet aan de volgende normen:

- Emissie : EN5008-1 - EN50090-2-2
- Immunititeit : EN50082 en EN50090-2-2
- Safety test volgens Europese norm : EN-60950

Deze testen werden uitgevoerd in een metalen montagekast welke een voldoende EMC afschermingsniveau haalt.  
(ELDON-type "Hoge EMC" kasten IP55, SAREL-type EMC-kast Special)

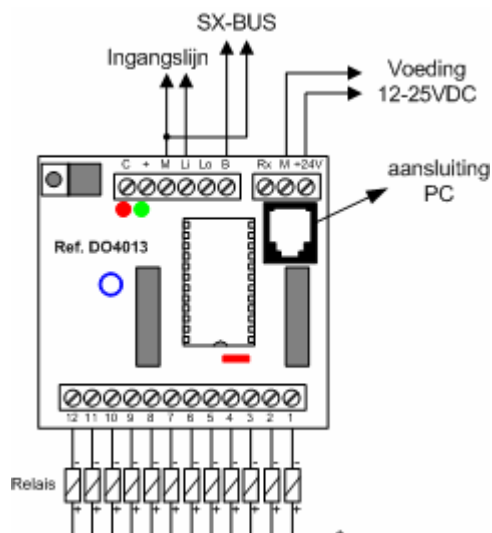


**Relais module DC (DO4313)**

# 1. Installatie handleiding

## 1.1. Technische kenmerken van de module

schema 1:



- 12 uitgangen DC - 200mA per uitgang (klemmen 1..12) voor sturing van externe relais (vb DO4012). Deze uitgangen schakelen via massa. De spanning wordt bepaalt door de aangeboden voedingsspanning. Deze mag tot 25VDC zijn. Hierdoor wordt het mogelijk om zowel externe relais op 12V als op 24V te schakelen.
- Voedingsspanning 12-25VDC (maximale stroomopname afhankelijk van de aangesloten relais). Aansluitingen: + en M.
- Ingangslijn voor het aansluiten van detectiemodules (DO0030) voor N.O. contacten. Detectiemodules van Nr1 tot Nr20 (aansluitingen Li en M).
- SX-bus aansluiting voor de communicatie met andere modules (aansluiting B).
- RJ11 connector voor aansluiting van de terminal of PC voor de programmatie van de module.
- Werktemperatuur: -15°C tot +45°C
- Afmetingen: 7,5cm x 9cm / 4 modules op din-rail.

## 1.2. De ingangslijn

Elke module is voorzien van een ingangslijn (klemmen M en Li). Een LIJN is een 2-draads communicatie bus waarop detectiemodules aangesloten worden. Op elke detectiemodule wordt een drukknop of een ander normaal open contact aangesloten. Een detectiemodule heeft een vast adres. Dit adres gaat van 1 tot 20. De LIJN is dus op die manier in staat om 20 verschillende detecties te verwerken. Op een lijn mogen meerdere detectiemodules voorkomen met hetzelfde adres (onbeperkt).

### Kenmerken:

- maximale lengte: 250m
- UTP cat 5e of beter (FTP). Gebruik de getwiste paren als ingangslijn, zodat de massa steeds rond de lijn is getorst.
- geen polariteit
- willekeurige aftakkingen toegestaan
- onbeperkt aantal modules met 20 verschillende identificaties

### Opgelet:

- **Een LIJN mag nooit samen met een 230V-kabel in één en dezelfde buis ondergebracht worden.**

## 1.3. De SX-BUS

Via de SX-bus (klem B met M(assa)) zijn de modules in staat om onderling data uit te wisselen.

### Kenmerken:

- maximale lengte: 30m
- UTP cat 5e of beter (FTP). Gebruik een getwist paar als Sx-bus.
- communicatie snelheid: 9600b/s
- **1-draadsbus samen met massa** die op alle modules gemeenschappelijk is

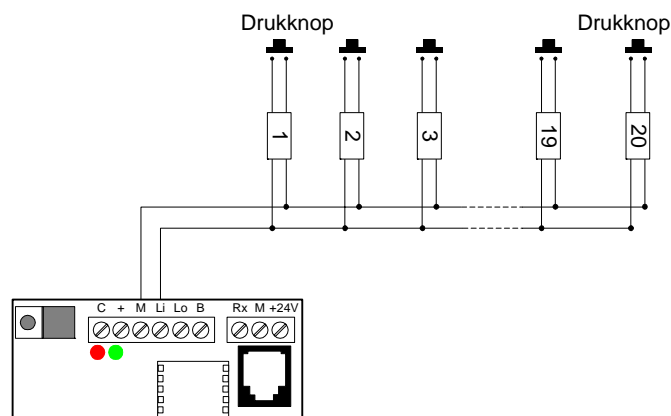
### Opgelet:

- **De SX-BUS mag nooit samen met een 230V-kabel, noch met een LIJN-kabel, in één en dezelfde buis ondergebracht worden.**
- **Omdat het DOBISS SX Ambiance systeem een modulair systeem is, mag men de modules over verschillende kasten (vb. glvloers en 1<sup>ste</sup> verdiep) verdelen. De SX-BUS tussen beide kasten moet dan wel afgeschermd zijn (FTP).**

## **1.4. De detectiemodule**

Elke detectiemodule is voorzien van 4 aansluitdraden. Twee van deze draden worden aangesloten op de LIJN (klemmen M en Li), de andere twee op de drukknop. Er is geen polariteit (zie schema 2).

schema 2:



## **1.5. Onderhoud**

De relais- en uitbreidingsmodules zijn ontworpen voor een 24/24 uur gebruik. Alle onderdelen zijn elektronisch zodat onderhoud niet noodzakelijk is.

## 2. Functionele kenmerken

1. Eender welke module kan geconfigureerd worden als **Master** of **Slave**. Wanneer een module als 'master' is geconfigureerd kan men via deze module sferen oproepen die betrekking hebben op alle modules. **Opgelet:** Er mag maar één 'master' module in een systeem voorkomen.
2. Elke **drukknop** kan twee verschillende functies bevatten. Deze functies zijn vrij in te stellen. De LIJN-ingang maakt het mogelijk om 20 verschillende detecties mogelijk te maken van normaal open contacten via de daartoe voorziene detectiemodules. De opdracht gekoppeld aan elke detectie is vrij in te stellen. Bovendien kan een tweede functie worden gekoppeld aan elke detectie.  
 Als deze tweede functie toegekend is, wordt deze geactiveerd door de drukknop langere tijd (instelbaar tussen 0,5 en 4 sec.) in te drukken.  
 Het is ook mogelijk om een sfeer toe te kennen aan een drukknop. Wanneer de module is geconfigureerd als 'master' kan een groeps sfeer opgeroepen worden. De overdracht gebeurt dan via de SX-bus.
3. De **tijd** dat een knop moet worden ingedrukt om de **tweede functie** te activeren is vrij in te stellen (0,5 tot 4 sec). Deze tijd is dezelfde voor alle knoppen van deze module.
4. Elke uitgang van de relais module kan geprogrammeerd worden met één van de volgende functies:
  - **AAN/UIT:** Bij iedere opdracht schakelt de uitgang (toggle).
  - **AAN/UIT + tijdfunctie:** Idem als 1 maar de uitgang wordt automatisch gedoofd na verloop van een vooraf ingestelde tijd. Deze tijd is minimaal 1min en maximaal 15min.
  - **AAN + tijdfunctie:** Na het inschakelen kan de uitgang niet meer gedoofd worden. De uitgang gaat laag als de tijd (instelbaar 1 tot 15min) is verstreken. Bij elke nieuwe opdracht wordt de tijd gereset.
  - **Puls functie:** De uitgang wordt hoog voor een bepaalde tijd (seconden) en wordt nadien gedoofd. Tussentijdse opdrachten hebben geen invloed op het verloop van de uitgang. De tijd is in te stellen tussen 1sec en 15sec.
  - **Actie bij doven:** Indien de uitgang gedoofd wordt kan deze de opdracht bevatten een andere (vrij te bepalen, doch op dezelfde module) uitgang te activeren (vb. ventilator in WC) en dit voor een bepaalde tijd (instelbaar 1 tot 15min).
  - **Vergrendeling:** De eigenschap waarbij een uitgang wordt geactiveerd. Voor deze activatie wordt echter geverifiëerd of een andere (vrij te bepalen, doch op dezelfde module) uitgang wel degelijk uit is. Is dit niet het geval dan wordt deze uitgang eerst gedoofd vooraleer de actie te laten doorgaan (vb. rolluik toepassing). De geactiveerde uitgang zal ook gedoofd worden na het verlopen van een bepaalde tijd (instelbaar 1 tot 15min).
5. In elke module kunnen tot **20 sferen** worden aangemaakt. Op een 'master' module kan men instellen of een sfeer wordt doorgestuurd naar alle andere modules.
6. Via de handterminal en de PC software kan een zekere **diagnose** gesteld worden over de goede werking van de module. Deze diagnose omvat : de status van de ingangslijn, herkenning van detectiemodules en het sturen van de uitgangen.
7. Een 'master' module herkent men door de "rode" knipperende LED. Bij een 'slave' module zal de "groene" LED knipperen.

## Afstandsdimmer toepassing

Speciale versie voor aansturen van afstandsdimmer (vanaf firmware versie 5).

In de SX Ambiance relaismodule DC (DO4313) is een speciale toepassing gecreëerd voor het aansturen van een externe niet Dobiss afstandsdimmer.

### Toepassing is voorzien op **uitgang 9**:

Als u aan uitgang 9 de “functie-uitgang” PULS toekent (fig a.) en vervolgens aan een druktoets zowel voor de 1<sup>ste</sup> als voor de 2<sup>de</sup> functie uitgang 9 selecteert (fig b.), dan kan hiermee een externe niet Dobiss dimmer worden aangestuurd.

- 1<sup>ste</sup> functie = kort drukken  $\Rightarrow$  puls van 1 sec voor aan/uit bediening.
- 2<sup>de</sup> functie = lang drukken (en inhouden) voor dimming  $\Rightarrow$  zolang de knop wordt ingehouden zal ook de relais aangetrokken blijven en de puls aanhouden.  
U kan nu dimmen!

Uitgang 9 kan uiteraard voorzien worden van eender welke andere beschikbare functies die aan een relais kunnen worden toegewezen.

Uitgang	Functie	Actieve tijd
1	AAN/UIT	
2	AAN/UIT	
3	AAN/UIT	
4	AAN/UIT	
5	AAN/UIT	
6	AAN/UIT	
7	AAN/UIT	
8	AAN/UIT	
9	Puls	1 sec.
10	AAN/UIT	
11	AAN/UIT	
12	AAN/UIT	

Functie van uitgang wijzigen:

Uitgang: 9 Functie: Puls Sec.: 1 Bevestigen

Fig a. Uitgang 9 wordt als puls ingesteld

Drukknop	1 <sup>ste</sup> functie	2 <sup>de</sup> functie
Nummer: 1	Uitgang 9	Uitgang 9
Nummer: 2	Uitgang 2	xxxx
Nummer: 3	Uitgang 3	xxxx
Nummer: 4	Uitgang 4	xxxx
Nummer: 5	Uitgang 5	xxxx
Nummer: 6	Uitgang 6	xxxx
Nummer: 7	Uitgang 7	xxxx
Nummer: 8	Uitgang 8	xxxx
Nummer: 9	Uitgang 9	Uitgang 9
Nummer: 10	Uitgang 10	xxxx
Nummer: 11	Uitgang 11	xxxx
Nummer: 12	Uitgang 12	xxxx
Nummer: 13	xxxx	xxxx
Nummer: 14	xxxx	xxxx
Nummer: 15	xxxx	xxxx
Nummer: 16	xxxx	xxxx
Nummer: 17	xxxx	xxxx
Nummer: 18	xxxx	xxxx
Nummer: 19	xxxx	xxxx
Nummer: 20	xxxx	xxxx

Drukknop: Uitgang

1ste functie: ☒ Uitgang Uitgang ☐ Sfeer Sfeer ☐ Geen

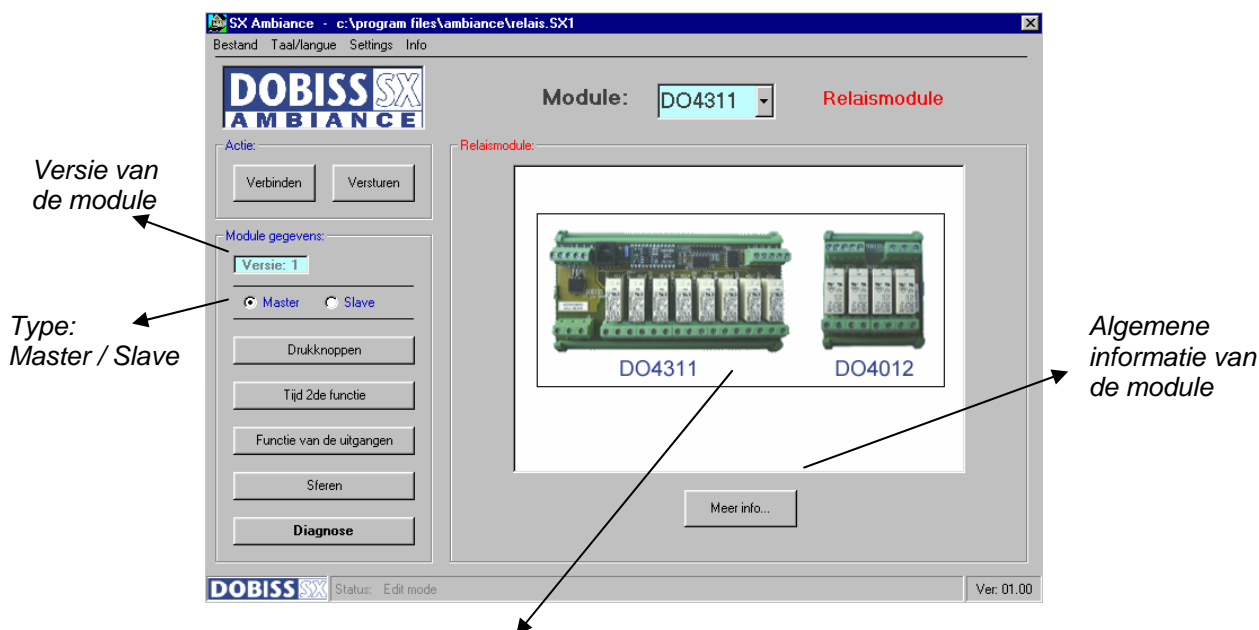
2de functie: ☒ Uitgang Uitgang ☐ Sfeer Sfeer ☐ Geen

<-- Invoegen Basisfuncties ☐ Wissen van alle 1ste functies ☐ Wissen van alle 2de functies

Fig b. Zowel als 1<sup>ste</sup> en 2<sup>de</sup> functie wordt uitgang 9 geselecteerd

### 3. Programmatie van de relais module via PC software

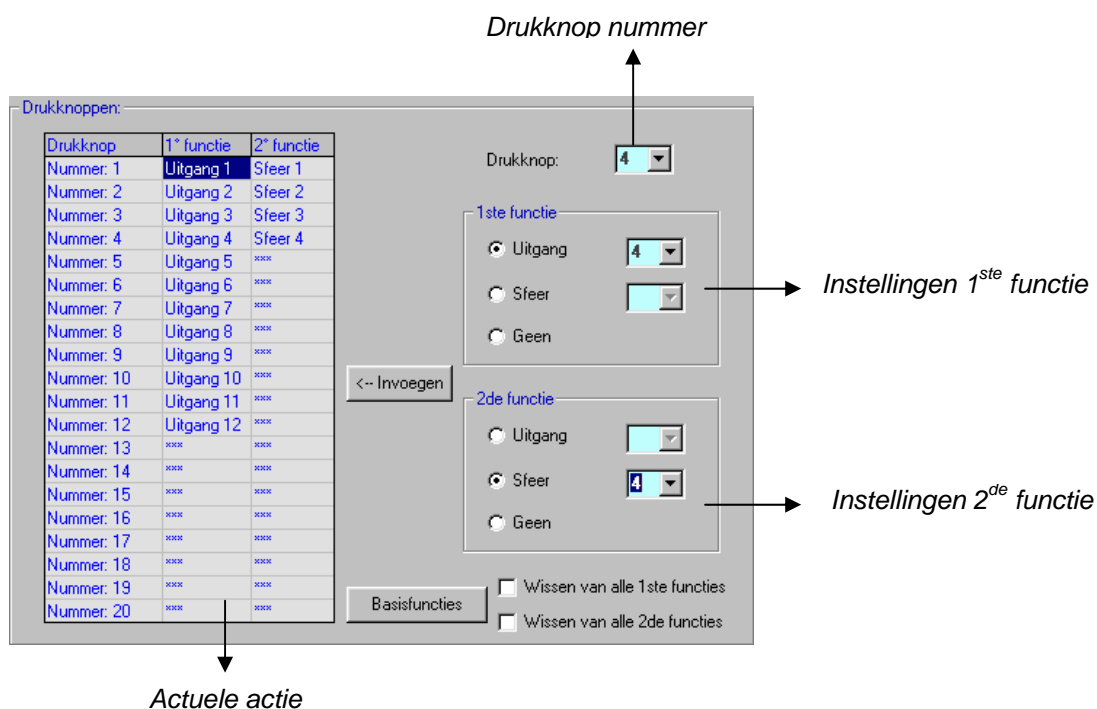
Het hoofdscherm



**Opmerking:** De foto van de DO4313 module wordt niet afgebeeld. Geen zorg, wat betreft de programmatie zijn beide modules hetzelfde.

Drukknoppen

De functies van de aangesloten drukknoppen (via detectiemodules) worden hiermee ingesteld. Elke drukknop kan een 1<sup>ste</sup> en een 2<sup>de</sup> functie hebben. Er kunnen maximaal 20 verschillende detectiemodules aangesloten worden.



Via de rechterzijde van het scherm kan u de tabel (linkerzijde) aanpassen.  
 Eerst moet u de drukknop selecteren die u wil wijzigen.  
 Via de knop “<-- Invoegen” bevestigt u de nieuwe instellingen.  
 De “\*\*\*” maken duidelijk dat er geen functie toegekend is.

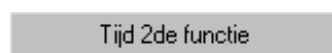
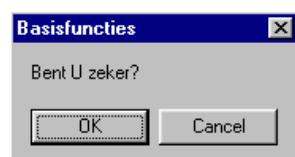
### Wissen van functies:

Door te dubbelklikken op een functie (telegram) wordt deze gewist.  
 Alle 1<sup>ste</sup> en 2<sup>de</sup> functies kunnen respectievelijk ook met één handeling gewist worden.



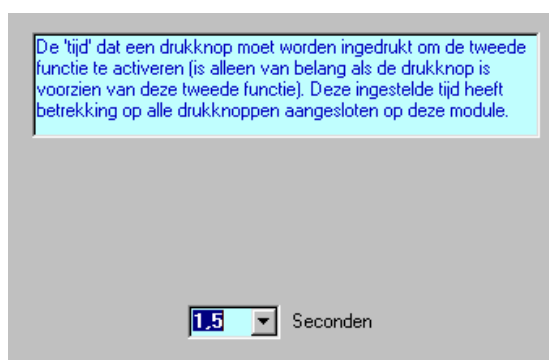
### Basisfuncties:

Met de knop “Basisfuncties” kunnen de basisfuncties aan de drukknoppen worden toegekend. Basis houdt in dat de drukknoppen 1 t/m 12 respectievelijk de uitgangen 1 t/m 12 van hun eigen module zullen toggelen. De drukknoppen 13 t/m 20 zullen gewist worden. Ook zullen alle 2<sup>de</sup> functies gewist worden.



De tweede functie van een drukknop (wanneer ingesteld) wordt pas actief wanneer u de knop een zekere tijd ingedrukt houdt. Deze tijd wordt ingesteld via deze optie.

**Opmerking:** De eerste functie wordt altijd geactiveerd als de knop kort ingedrukt wordt of als er geen tweede functie aan toegekend is.





### Functie van de uitgangen

Elke uitgang op een relaismodule kan 6 verschillende functies hebben. Zie “Meer info...” op het hoofdscherm of bijgeleverde documentatie.

Functie van de uitgangen:

Uitgang	Functie	Actieve tijd
1	AAN/UIT	
2	AAN/UIT + tijdsfunctie	3 min.
3	AAN/UIT	
4	AAN/UIT	
5	AAN/UIT	
6	Puls	2 sec.
7	AAN/UIT	
8	AAN/UIT	
9	AAN/UIT	
10	AAN/UIT	
11	AAN/UIT	
12	AAN/UIT	

Tabel met actuele situatie

Functie van uitgang wijzigen:

Uitgang:  Functie:  Min.  Bevestigen

Om de functie van de uitgang te wijzigen volstaat het deze te selecteren en de gewenste functie te kiezen. Druk vervolgens op “Bevestigen”.

### Sferen

Elke Ambiance module (relais of dimmodule) is uitgerust met 20 sferen. Deze sferen kunnen opgeroepen worden op de drukknop lijn van elke module door de functie S1 tot S20 te selecteren (zie Drukknoppen).

Indien de module geconfigureerd is als master is het mogelijk om via de drukknop lijn van deze master module sferen op te roepen in alle slave modules gekoppeld aan deze master (omgekeerd gaat niet; een slave module kan geen sfeer oproepen in een andere module).

Selecteer de gewenste sfeer. Voor elke uitgang kan de volgende keuze gemaakt worden: **Uit**, **Aan**, **Toggle** of **XXX**. “**Aan**” schakelt de uitgang hoog bij het oproepen van de sfeer, “**Uit**” dooft de uitgang. “**Toggle**” wisselt telkens de toestand. De “**XXX**” laat de uitgang ongemoeid, d.w.z. dat de toestand niet zal veranderen bij het oproepen van de sfeer. Wanneer de relais module als master is geconfigureerd kan ook ingesteld worden of het om een **groepssfeer** gaat (**Ja**) of niet (**Nee**).

Indien “**Ja**”, zal bij het oproepen (via een drukknop) van deze sfeer (vb: sfeer 2) deze module een boodschap verzenden naar alle slave modules - aangesloten op deze master - om zo in elke module eveneens sfeer 2 op te roepen. (Nota: vergeet niet eerst deze sfeer aan te maken in de andere modules). Een alles-uit is hier een goed voorbeeld. Indien “**Nee**” blijft de sfeer beperkt tot deze module.

Sfeernummer

Sferen:

Sfeer 2

Uitgang 1: Aan	Uitgang 7: Uit
Uitgang 2: Aan	Uitgang 8: Uit
Uitgang 3: Aan	Uitgang 9: ***
Uitgang 4: Aan	Uitgang 10: ***
Uitgang 5: Uit	Uitgang 11: ***
Uitgang 6: Uit	Uitgang 12: ***

— groepsfeer —

☒ Ja
 ☐ Nee

Keuze Groepsfeer of niet

### Diagnose

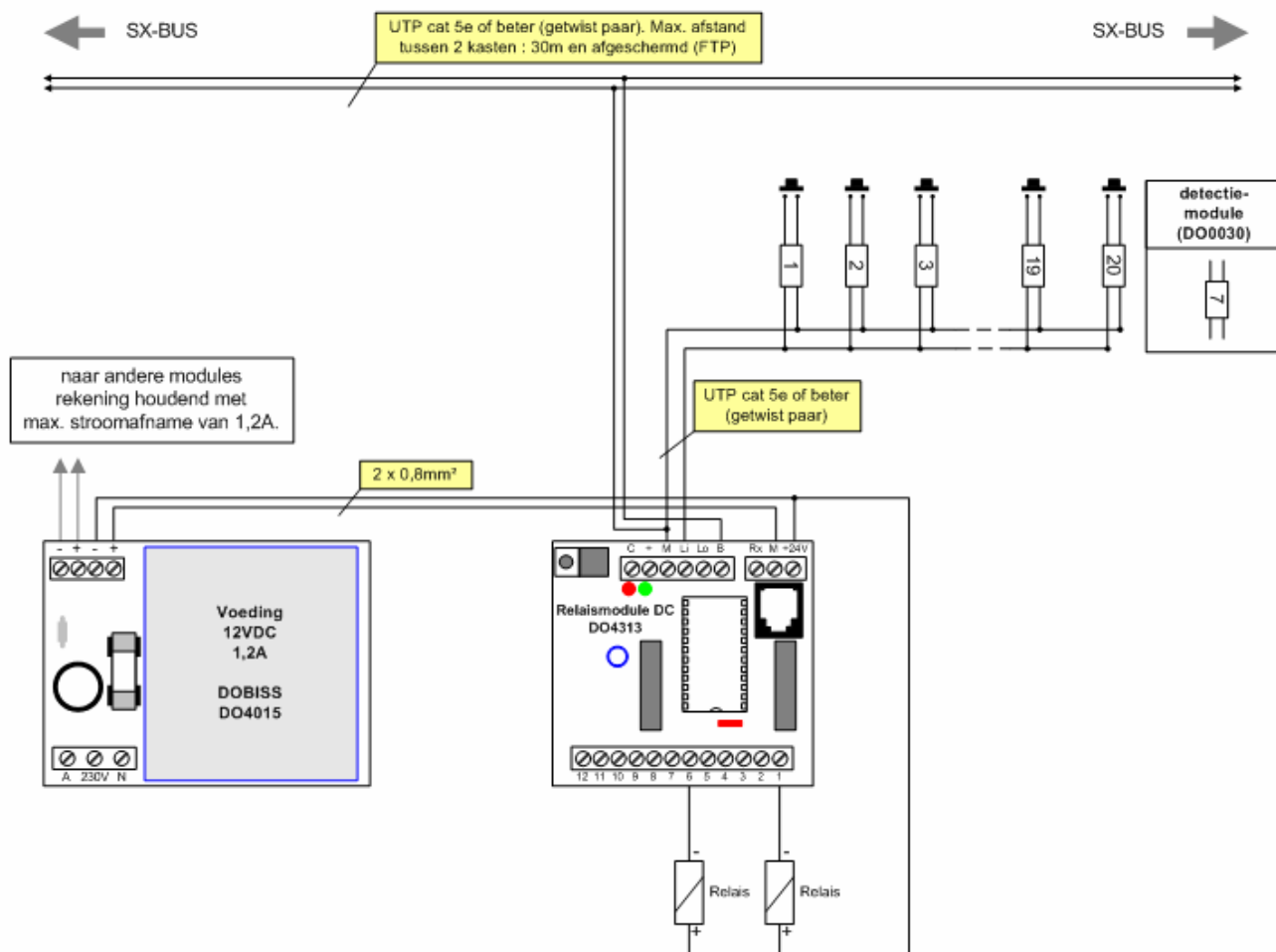
Met de optie “Diagnose” kan u als installateur het goed functioneren van de module controleren.

Er zijn drie soorten testen:

- **Lijnstatus:** De SX-TOOL gaat in communicatie met de relaismodule (zie status bar). 10 maal wordt de waarde van de ingangslijn ingelezen. Het resultaat zal afhankelijk zijn van de gebruikte kabel en de lengte ervan. Deze test kan noodzakelijk zijn voor een diepgaande analyse van de ingangslijn.
- **Drukknoppen:** Met deze test is het mogelijk om elke drukknop in te lezen nadat u een verbinding gerealiseerd hebt met de relaismodule. De ingedrukte knoppen worden weergegeven, plus ook het tijdstip van indrukken (Historiek).
- **Uitgangen:** Via deze test is het mogelijk om de uitgangen van de module te schakelen. Hierdoor kan de functie, die er aan toegekend is, getest worden.

## T 2.5

## Relaismodule DC

**DOBISS SX****DOBISS SX AMBIANCE****Technische kenmerken Voeding (DO4015)**

- ° Ingang: 230VAC - maximale stroomopname : 70mA
- ° Uitgang: 1 x 12VDC niet-gestabiliseerde laagspanning. Deze spanning kan variëren van 12 tot 21V, afhankelijk van de belasting.
- ° Maximale stroomafname: 1,2A. De voeding moet worden afgeschermd met een externe zekering of automaat. In de secundaire is een buiszekering (20mm) van 1,25A voorzien.
- ° Werktemp.: -15°C tot +45°C
- ° Afmetingen: 9cm x 9cm - 5 modules op din-rail.

**Technische kenmerken Relais module DC (DO4313)**

- ° 12 uitgangen DC - 200mA per uitgang (klemmen 1..12) voor sturing van externe relais (vb DO4012). Deze uitgangen schakelen via massa. De spanning wordt bepaald door de aangeboden voedingsspanning. Deze mag tot 25VDC zijn. Hierdoor wordt het mogelijk om zowel externe relais op 12V als op 24V te schakelen.
- ° Voedingsspanning 12-25VDC (maximale stroomopname afhankelijk van de aangesloten relais). Aansluitingen: + en M.
- ° Ingangslijn voor het aansluiten van detectiemodules (DO0030) voor N.O. contacten. Detectiemodules van Nr1 tot Nr20 (aansluitingen Li en M).
- ° SX-bus aansluiting voor de communicatie met andere modules (aansluiting B).
- ° RJ11 connector voor aansluiting van de PC voor de programmatie van de module.
- ° Werktemperatuur: -15°C tot +45°C
- ° Afmetingen: 7,5cm x 9cm / 4 modules op din-rail.

**DOBISS SX**